

T.C.
İSLAHIYE KAYMAKAMLIĞI
FEVZİPAŞA BORSA İSTANBUL YATILI
BÖLGE ORTAOKULU



2024-2028
STRATEJİK
PLANI

'Hayatta En Hakiki
Mürşit İlimdir'





İli: GAZİANTEP		İlçesi: İSLAHİYE	
Adres:	Fevzipaşa Mahallesi Yatılı Bölge İlköğretim Okulu Meydanı No1 İslahiye/Gaziantep (Geçici Olarak Fevzipaşa Şehit İbrahim Karaoğlanoğlu İlkokulunda)	Coğrafi Konum (link)*:	https://www.google.com/maps/place/37%C2%B006'04.9%22N+36%C2%B0038'53.2%22E/@37.101373,36.648121,18z/data=!4m4!3m3!8m2!3d37.101373!4d36.6481208?hl=tr-TR&entry=ttu
Telefon Numarası:	342 -	Faks Numarası:	----
e- Posta Adresi:	747851@meb.k12.tr	Web sayfası adresi:	https://fevzipasaborsaistanbulybo.meb.k12.tr/
Kurum Kodu:	747851	Öğretim Şekli:	YARIM GÜN



SUNUŞ

Geçmişten günümüze insanoğlunun gerçekleştirdiği çalışmalar sonucunda; teknolojik ve sosyal anlamda gelişmişliğin ulaştığı hız, artık kaçınılmazları da önümüze sererek kendini göstermektedir. Güçlü ekonomik ve sosyal yapı, güçlü bir ülke olmanın ve tüm değişikliklerde dimdik ayakta durabilmenin kaçınılmazlığı da oldukça büyük önem taşımaktadır. Gelişen ve sürekliliği izlenebilen, bilgi ve planlama temellerine dayanan

güçlü bir yaşam standardı ve ekonomik yapı; stratejik amaçlar, hedefler ve planlanmış zaman diliminde gerçekleşecek uygulama faaliyetleri ile (STRATEJİK PLAN) oluşabilmektedir. Okulumuz görev, geniş görüşlülük ve stratejik planını belirlemiştir. Okulumuz, daha iyi bir eğitim seviyesine ulaşmak düşüncesiyle sürekli yenilenmeyi ve kalite kültürünü kendisine ilke edinmeyi amaçlamaktadır. Kalite kültürü oluşturmak için eğitim ve öğretim başta olmak üzere insan kaynakları ve kurumsallaşma, sosyal faaliyetler, alt yapı, toplumla ilişkiler ve kurumlar arası ilişkileri kapsayan 2024-2028 stratejik planı hazırlanmıştır. Büyük önder Atatürk'ü örnek alan bizler; çağa uyum sağlamış, çağı yönlendiren öğrenciler yetiştirmek için kurulan okulumuz, geleceğimizin teminatı olan öğrencilerimizi daha iyi imkânlarla yetiştirip, düşünce ufku ve yenilikçi ruhu açık Türkiye Cumhuriyetinin çitasını daha yükseklerle taşıyan bireyler olması için öğretmenleri ve idarecileriyle özverili bir şekilde tüm azmimizle çalışmaktayız. Fevzipaşa Borsa İstanbul Yatılı Bölge Ortaokulu olarak en büyük amacımız yalnızca Ortaokul mezunu çocuklar yetiştirmek değil, girdikleri her türlü alanda çevresindekilere ışık tutan, hayata hazır, hayatı aydınlatan, bizleri daha da ileriye götürecek nesiller yetiştirmektir. İdare ve öğretmen kadrosuyla bizler çağa ayak uydurmuş, yeniliklere açık, Türkiye Cumhuriyetini daha da yükseltecek gençler yetiştirmeyi ilke edinmiş bulunmaktayız. Fevzipaşa Borsa İstanbul Yatılı Bölge Orta Okulunun stratejik planlaması bugünden yarına nasıl hazırlanmamız gerektiğine dair kalıcı bir belgedir. Stratejik Plan'da belirlenen hedeflerimizi ne ölçüde gerçekleştirdiğimiz, plan dönemi içindeki her yılsonunda gözden geçirilecek ve gereken revizyonlar yapılacaktır.

Fevzipaşa Borsa İstanbul Yatılı Bölge Orta Okulu Stratejik Planı (2024 -2028)'nda belirtilen amaç ve hedeflere ulaşmamızın okulumuzun gelişme ve kurumsallaşma süreçlerine önemli katkılar sağlayacağına inanmaktayız.

Planın hazırlanmasında emeği geçen Strateji Yönetim Ekibi'ne, öğretmen, öğrenci ve velilerimize teşekkür ederim.

Ali AVCI
Okul Müdürü

GİRİŞ

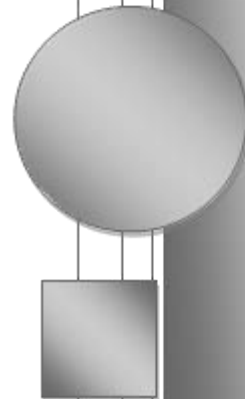
Kalkınma planları, ulusal programlar, 5018 sayılı Kamu Malî Yönetimi ve Kontrol Kanunu ilgili mevzuat ve benimsedikleri temel ilkeler çerçevesinde kamu idarelerine; katılımcılık, Şeffaflık ve hesap verebilirlik ilkeleri doğrultusunda performans yönetimine dayalı kamu yönetimi anlayışı kapsamında kamu hizmetlerinin kalitesinin yükseltilmesi, kaynakların etkili ve verimli bir şekilde kullanılması amacıyla, geleceğe ilişkin görev ve geniş görüşlülük oluşturma, stratejik amaçlar ve ölçülebilir hedefler belirleme, süreç performanslarını önceden belirlenmiş olan göstergeler doğrultusunda ölçme ve bu süreçleri izleyip değerlendirerek, katılımcı yöntemlerle stratejik plan hazırlama zorunluluğu getirmiştir. Fevzipaşa Borsa İstanbul Yatılı Bölge Ortaokulu Müdürlüğümüzün 2024-2028 Stratejik Planı, 5018 sayılı Kamu Malî Yönetimi ve Kontrol Kanunu, yasal düzenlemeler ve üst politika belgeleri ışığında hazırlanmıştır. Plan çalışmalarını kapsamında, müdürlüğümüz birimleri ve ilgili Paydaşların katılımıyla eğitim ve öğretim sistemine ilişkin sorun ve gelişim alanları belirlenmiştir. Belirlenen sorun ve gelişim alanlarına istinaden stratejik plan temel yapısı oluşturulmuştur. Bu yapı doğrultusunda “Eğitim ve Öğretime Erişim”, “Eğitim ve Öğretimde Kalite” ile “Kurumsal Kapasite” olmak üzere üç ana tema ve bu temalar altında beş yıllık stratejik amaçlar ve hedefler ile bu amaç ve hedefleri gerçekleştirecek Stratejiler belirlenmiştir. GZFT ve PEST analizlerinden hareketle belirlenen stratejilerin yaklaşık maliyetlerinden yola çıkılarak, stratejik hedef ve amaçların tahmini kaynak ihtiyaçları hesaplanmıştır. Ayrıca, stratejik hedef ve amaçların gerçekleşme durumlarının takip edilebilmesi için stratejik plan izleme ve değerlendirme modeli oluşturulmuştur.

Fevzipaşa Borsa İstanbul Yatılı Bölge Ortaokulu
Stratejik Plan Ekibi

İçindekiler

1. GİRİŞ VE STRATEJİK PLANIN HAZIRLIK SÜRECİ.....	6
1.1 Strateji Geliştirme Kurulu ve Stratejik Plan Ekibi	7
1.2. Planlama Süreci.....	7
2. BÖLÜM DURUM ANALİZİ.....	8
2.1. Kurumsal Tarihçe	8
2.2. Uygulanmakta Olan Planın Değerlendirilmesi.....	9
2.3. Mevzuat Analizi	9
2.4. Üst Politika Belgelerinin Analizi.....	12
2.5. Faaliyet Alanları ile Ürün ve Hizmetlerin Belirlenmesi.....	12
2.6. Paydaş Analizi	14
2.7. Kuruluş İçi Analiz	19
2.8. Dış Çevre Analizi (Politik, Ekonomik, Sosyal, Teknolojik, Yasal ve Çevresel Çevre Analizi - PESTLE).....	38
2.9. GZFT Analizi.....	39
2.10. Tespit ve İhtiyaçların Belirlenmesi.....	40
3. BÖLÜM GELECEĞE BAKIŞ.....	41
3.1. Misyon.....	42
3.2. Vizyon	42
3.3. Temel Değerler	42
4. BÖLÜM AMAÇ, HEDEF VE STRATEJİLERİN BELİRLENMESİ.....	44
4.1. Amaçlar, Hedefler ve Performans Göstergeleri	45
TEMA 1: EĞİTİM VE ÖĞRETİME ERİŞİM VE KATILIM.....	45
TEMA 2: EĞİTİM VE ÖĞRETİMDE KALİTE	47
TEMA 3: KURUMSAL KAPASİTE	49
MALİYET TABLOSU.....	53
5. İZLEME VE DEĞERLENDİRME.....	54

1. GİRİŞ VE STRATEJİK PLANIN HAZIRLIK SÜRECİ



1.1 Strateji Geliştirme Kurulu ve Stratejik Plan Ekibi

STRATEJİ GELİŞTİRME KURULU		
SIRA NO	ADI SOYADI	GÖREVİ
1	Ali AVCI	Okul Müdürü
2	Süleyman ÜRÜN	Müdür Başyardımcısı
3	Mehmet ARSLAN	Öğretmen
4	Mustafa BERK	Okul Aile Birliği Başkanı
5	Mehmet ÖREL	Okul Aile Birliği Yönetim Kurulu Üyesi

STRATEJİK PLAN EKİBİ Okul Gelişim Yönetimi Ekibinin Kurulması (OGYE)		
SIRA NO	ADI SOYADI	GÖREVİ
1	Osman ELMAS	Müdür Yardımcısı
2	Vedat POLAT	Öğretmen
3	Ali TOPAL	Öğretmen
4	Reha AVCI	Öğretmen
5	Mehmet ARSLAN	Öğretmen
6	Şahin DURMUŞ	Öğretmen
7	Ünal TÜRK	Gönüllü Veli
8	Mustafa ASLAN	Okul Aile Birliği Başkan Yardımcısı

1.2. Planlama Süreci

2024-2028 dönemi stratejik plan hazırlanması süreci Strateji Geliştirme Kurulu ve Stratejik Plan Ekibinin oluşturulması ile başlamıştır. Ekip tarafından oluşturulan çalışma takvimi kapsamında ilk aşamada durum analizi çalışmaları yapılmış ve durum analizi aşamasında paydaşlarımızın plan sürecine aktif katılımını sağlamak üzere paydaş anketi, toplantı ve görüşmeler yapılmıştır. Durum analizinin ardından geleceğe yönelim bölümüne geçilerek okulumuzun amaç, hedef, gösterge ve eylemleri belirlenmiştir. Çalışmaları yürüten ekip ve kurul bilgileri üstte verilmiştir.

2. BÖLÜM

DURUM

ANALİZİ

2.1. Kurumsal Tarihçe

- Fevzipaşa Borsa İstanbul YBO Müdürlüğü 2000-2001 Eğitim Öğretim yılında bölgenin hizmetine İstanbul Menkul Kıymetler Borsası tarafından yaptırılarak sunulmuştur.
- Okulun inşaatı İstanbul Menkul Kıymetler Borsası tarafından yaptırıldığı için İstanbul Menkul Kıymetler

Borsası adı verilmiştir. İstanbul Menkul Kıymetler Borsası adı Borsa İstanbul Anonim Şirketi olarak değişince okulumuzun adı Fevzipaşa Borsa İstanbul Yatılı Bölge Ortaokulu olarak değişmiştir.

- Okulumuz çevre köylerde bulunan çevresinde ortaokul bulunmayan, maddi durumu elverişli olmayan ve parçalanmış aile çocuklarının eğitimde fırsat eşitliği çerçevesinde okuyabilmeleri amacıyla Yatılı Bölge Ortaokulu olarak kırsal kesime kurulmuştur.
- Okulumuzun Gaziantep şehir merkezine uzaklığı 85 km, Kahramanmaraş şehrine 65 km, Osmaniye iline ise de 80 km mesafededir.

2.2. Uygulanmakta Olan Planın Değerlendirilmesi

2019 yılında yürürlüğe giren İslahiye İlçe Milli Eğitim Müdürlüğü 2019-2023 Stratejik Planı; stratejik plan hazırlık süreci, durum analizi, geleceğe bakış, amaç hedef ve stratejilerin belirlenmesi, izleme ve değerlendirme olmak üzere beş bölümden oluşturulmuştur. Bunlardan izleme ve değerlendirme faaliyetlerine temel teşkil eden stratejik amaç, stratejik hedef, performans göstergesi ve stratejilerin yer aldığı geleceğe bakış bölümü, eğitim ve öğretimde başarı ve kurumsal kapasitenin geliştirilmesi olmak üzere iki ana tema halinde yapılandırılmıştır.

2019 yılı itibari ile devamsızlık yapan öğrenci sayısında azalma kaydedilmiştir. 5. sınıflarda okuma yazma ve dört işlem yapamayan öğrencilerle ilgili yapılan çalışmalar sonucunda öğrencilerin durumlarında iyileşme olduğu gözlemlenmiştir. Okulumuzda 2019-2023 Stratejik Plan dönemi sonuna kadar personelimizin ihtiyaç duyduğu hizmet içi eğitim programlarına katılımı konusunda hedeflenen ilerleme sağlanmıştır. Okulumuzdaki öğrenci, personel ve veliye ihtiyaç duyduğu alanda rehberlik hizmeti sunulmaktadır. Okulumuzdaki öğrencilere yönelik uygulanan sosyal, kültürel ve sportif faaliyetleri için uygun ortamlar sağlanmış olup İlçe düzeyinde gerek Voleybol gerek Masa Tenisinde başarı sağlanmıştır. Okulun fiziki alt yapısını iyileştirmek ve teknolojik kullanımını arttırarak kurumsal kapasiteyi geliştirmek konusunda yapılan çalışmalar hedeflenen ölçüdedir.

Buna göre; belirtilen alanlarda 2019-2023 Stratejik Plan hedeflerine büyük oranda ulaşılmış olsa da Covid-19 salgın hastalık dönemi ve ilçemizi çok fazla etkileyen 6 Şubat 2023 tarihinde meydana gelen depremlerden dolayı bazı hedeflere ulaşılmasında zorluklar yaşanmıştır. 2024-2028 dönemi için okulumuzun güçlü yönleri ve fırsatlardan yararlanılarak ulaşılabilecek yeni performans göstergelerinin belirlenmesi kararlaştırılmıştır. Özellikle öğrenci, veli ve öğretmenlere yönelik rehberlik çalışmalarına ağırlık verilmesiyle belirlenen performans göstergesi hedeflerine ulaşmak için tüm personel olarak azimle çalışılacağı hedeflenmiştir.

2.3. Mevzuat Analizi

Mevzuat analizi aşamasında, Millî Eğitim Bakanlığının devlet adına üstlendiği sorumluluğunun yerine getirilmesi; ilgili kanun, tüzük, yönetmelik, yönerge, genelge ve emirler doğrultusunda millî eğitim temel ilkeleri çerçevesinde kendisine bağlı birimleri izlemek, değerlendirmek ve geliştirmek Müdürlüğümüzün temel görevidir. Kurumumuz faaliyetlerini, T.C. Anayasası'nın 10, 24, 42, 62. maddeleri ile 1739 sayılı Millî Eğitim Temel Kanunu hükümleri kapsamında yürütmektedir.

DAYANAK	
Sıra No	Referans Kaynağının Adı
1	5018 sayılı Kamu Mali Yönetimi ve Kontrol Kanunu
2	11. Kalkınma Planı (2024-2028)
3	Yüksek Planlama Kurulu Kararları
4	Stratejik Planlamaya İlişkin Usul ve Esaslar Hakkında Yönetmelik
5	Kamu İdareleri Faaliyet Raporlarının Düzenlenmesi ile Bu İşlemlere İlişkin Diğer Esas ve Usuller Hakkında Yönetmelik
6	Milli Eğitim Bakanlığı 2022/21 Sayılı Genelgesi.
7	Kamu İdareleri İçin Stratejik Planlama Kılavuzu
8	Milli Eğitim Bakanlığı 2024-2028 Stratejik Plan Hazırlık Programı
9	Milli Eğitim Bakanlığı 2024-2028 Stratejik Planı
10	Gaziantep İl Milli Eğitim Müdürlüğü Stratejik Planı
11	İslahiye İlçe Milli Eğitim Müdürlüğü Stratejik Planı

YASAL YÜKÜMLÜLÜK(GÖREVLER)	DAYANAK(KANUN, YÖNETMELİK, GENELGE, YÖNERGE)
Atama	657 Sayılı Devlet Memurları Kanunu
	Milli Eğitim Bakanlığına Bağlı Okul ve Kurumların Yönetici ve Öğretmenlerinin Norm Kadrolarına İlişkin Yönetmelik
	Milli Eğitim Bakanlığı Eğitim Kurumları Yöneticilerinin Atama ve Yer Değiştirmelerine İlişkin Yönetmelik
	Milli Eğitim Bakanlığı Öğretmenlerinin Atama ve Yer Değiştirme Yönetmeliği
	Devlet Memurları Kanunu

Ödül, Disiplin	6528 Sayılı Milli Eğitim Temel Kanunu İle Bazı Kanun ve Kanun Hükümünde Kararnemelerde Deęişiklik Yapılmasına Dair Kanun
	Milli Eğitim Bakanlıęı Personeline Başarı, Üstün Başarı ve Odül Verilmesine Dair Yönerge
Okul Yönetimi	Milli Eğitim Bakanlıęı Disiplin Amirleri Yönetmelięi
	1739 Sayılı Milli Eğitim Temel Kanunu
	Milli Eğitim Bakanlıęı İlköğretim Kurumları Yönetmelięi
	Milli Eğitim Bakanlıęı Okul Aile Birlięi Yönetmelięi
	Milli Eğitim Bakanlıęı Eğitim Bölgeleri ve Eğitim Kurulları Yönergesi
	MEB Yönetici ve Öğretmenlerin Ders ve Ek Ders Saatlerine İlişkin Karar
Eğitim-Öğretim	Taşınır Mal Yönetmelięi
	Anayasa
	1739 Sayılı Milli Eğitim Temel Kanunu
	222 Sayılı İlköğretim ve Eğitim Kanunu
	6287 Sayılı İlköğretim ve Eğitim Kanunu ile Bazı Kanunlarda Deęişiklik Yapılmasına Dair Kanun
	Milli Eğitim Bakanlıęı İlköğretim Kurumları Yönetmelięi
	Milli Eğitim Bakanlıęı Eğitim Öğretim Çalışmalarının Planlı Yürütülmesine İlişkin Yönerge
	Milli Eğitim Bakanlıęı Öğrenci Yetiştirme Kursları Yönergesi
	Milli Eğitim Bakanlıęı Ders Kitapları ve Eğitim Araçları Yönetmelięi
	Milli Eğitim Bakanlıęı Öğrencilerin Ders Dışı Eğitim ve Öğretim Faaliyetleri Hakkında Yönetmelik
Personel İşleri	Milli Eğitim Bakanlıęı Personel İzin Yönergesi
	Devlet Memurları Tedavi ve Cenaze Giderleri Yönetmelięi
	Kamu Kurum ve Kuruluşlarında Çalışan Personelin Kılık Kıyafet Yönetmelięi
	Memurların Hastalık Raporlarını Verecek Hekim ve Sağlık Kurulları Hakkındaki Yönetmelik
	Milli Eğitim Bakanlıęı Personeli Görevde Yükseltme ve Unvan Deęişiklięi Yönetmelięi
	Öğretmenlik Kariyer Basamaklarında Yükseltme Yönetmelięi
Mühür, Yazışma, Arşiv	Resmi Mühür Yönetmelięi
	Resmi Yazışmalarda Uygulanacak Usul ve Esaslar Hakkındaki Yönetmelik
	Milli Eğitim Bakanlıęı Evrak Yönergesi
	Milli Eğitim Bakanlıęı Arşiv Hizmetleri Yönetmelięi
Rehberlik ve Sosyal Etkinlikler	Milli Eğitim Bakanlıęı Rehberlik ve Psikolojik Danışma Hizmetleri Yönet.
	Okul Spor Kulüpleri Yönetmelięi
	Milli Eğitim Bakanlıęı İlköğretim ve Ortaöğretim Sosyal Etkinlikler Yönetmelięi
Öğrenci İşleri	Milli Eğitim Bakanlıęı İlköğretim Kurumları Yönetmelięi
	Milli Eğitim Bakanlıęı Demokrasi Eğitimi ve Okul Meclisleri Yönergesi
	Okul Servis Araçları Hizmet Yönetmelięi
İsim ve Tanıtım	Milli Eğitim Bakanlıęı Kurum Tanıtım Yönetmelięi
	Milli Eğitim Bakanlıęına Bağlı Kurumlara Ait Açma, Kapatma ve Ad Verme Yönetmelięi
	Sabotajlara Karşı Koruma Yönetmelięi

2.4. Üst Politika Belgelerinin Analizi

Üst Politika Belgesi	İlgili Bölüm / Referans	Verilen Görevler / İhtiyaçlar
MEB 2024-2028 Stratejik Planı	Paydaş Analizi	Eğitimin yaygınlaştırılması
Gaziantep İl Milli Eğitim Müdürlüğü 2024-2028 Stratejik Planı	Gelişim Alanları	
İslahiye İlçe Milli eğitim Müdürlüğü 2024-2028 Stratejik Planı	Gelişim Alanları	

2.5. Faaliyet Alanları ile Ürün ve Hizmetlerin Belirlenmesi

Faaliyet Alanı	Ürün/Hizmetler
Öğretim-eğitim faaliyetleri	Öğrenci İşleri Kayıt-nakil işleri Devam devamsızlık Sınıf geçme Sınav hizmetleri
Pansiyon faaliyetleri	Kayıt İşleri Devam – devamsızlık işleri Barınma hizmetleri işleri Beslenme hizmetleri işleri
Rehberlik faaliyetleri	Öğrencilere rehberlik yapmak Velilere rehberlik etmek Rehberlik faaliyetlerini yürütmek
Sosyal faaliyetler	Geziler
Sportif faaliyetler	Okul içi ve dışı sportif yarışmalar
Kültürel ve sanatsal faaliyetler	Bilgi yarışmaları Resim yarışmaları Müzik yarışmaları Projeler
İnsan kaynakları faaliyetleri (mesleki gelişim faaliyetleri, personel etkinlikleri...)	Hizmet içi eğitimler
Okul aile birliği faaliyetleri	Okul veli iş birliği
Öğrencilere yönelik faaliyetler	Oyun alanları
Ölçme değerlendirme faaliyetleri	Sınavlar
Öğrenme ortamlarına yönelik faaliyetler	Müzik sınıfı Bt sınıfı Fen laboratuvarı

Ders dışı faaliyetler	Egzersizler
-----------------------	-------------

FAALİYET ALANLARI, ÜRÜN VE HİZMETLER

FAALİYET ALANI:1-EĞİTİM	FAALİYET ALANI: 2-YÖNETİM/ DENETİM İŞLERİ
<p>Hizmet-1 Rehberlik Hizmetleri</p> <ul style="list-style-type: none"> • Veli • Öğrenci • Öğretmen 	<p>Hizmet-1 Öğrenci işleri hizmeti</p> <ul style="list-style-type: none"> • Kayıt- Nakil işleri • Devam-devamsızlık • Sınıf geçme • E-okul işlemleri • Öğrenim/öğrenci belgesi düzenlenmesi
<p>Hizmet-2 Sosyal-Kültürel Etkinlikler</p> <ul style="list-style-type: none"> • Halk oyunları • Koro • Satranç • Tiyatro/Piyes • Ront çalışması 	<p>Hizmet-2 Öğretmen işleri hizmeti</p> <ul style="list-style-type: none"> • Derece terfi • Hizmet içi eğitim • Özlük hakları • MEBBİS İşlemleri
<p>Hizmet-3 Spor Etkinlikleri</p> <ul style="list-style-type: none"> • Futbol, • Voleybol • Atletizm • Güreş • Basketbol • Masa Tenisi 	<ul style="list-style-type: none"> • Hizmet -3 Öğrenme Ortamı • Öğrenme ortamlarında ileri teknoloji ürünleri kullanılması • Ara sınıflarda okuma yazma ve dört işlem durumu düşük olan öğrencilere yönelik çalışmalar yapılması •
<p>Hizmet-4 Kulüp Çalışmaları</p> <ul style="list-style-type: none"> • Toplum Hizmeti 	<ul style="list-style-type: none"> • Hizmet-4 Okul Yönetimi • Okulun çalışmalarının ve gelişiminin yönetilmesi • Okul çalışmalarının denetimi ve eksikliklerin giderilmesi
FAALİYET ALANI: 3-ÖĞRETİM	FAALİYET ALANI: 4-BÜTÇE YÖNETİMİ/ ONARIM-DONATIM
<p>Hizmet-1 Müfredatın işlenmesi</p> <ul style="list-style-type: none"> • Öğrenci başarısının değerlendirilmesi • Ortaokula gidebilen öğrenci yetiştirilmesi • Öğretimin amaçlara uygun olarak gerçekleştirilmesi • Gerekğinde telafi eğitimlerinin yapılması 	<ul style="list-style-type: none"> • Hizmet-1- • Okula ayni ve nakdi kaynak bulunması ve kullanılması
<p>Hizmet- 2 Proje çalışmaları</p> <ul style="list-style-type: none"> • AB Projeleri • Sosyal Projeler • Fen Projeleri • Yerel Projeler 	<ul style="list-style-type: none"> • Hizmet-2 Onarım • Okulun onarımı için ödenek temini veya tahsisi
	<ul style="list-style-type: none"> • Hizmet-3 Araç- Gereç, Donatım • Okula araç-gereç temini veya tahsisi • Okula donatım temini veya tahsisi

FAALİYET ALANI:5- TEMİZLİK, BAHÇE, SERVİS, KANTİN	FAALİYET ALANI:-6 SİVİL SAVUNMA
<ul style="list-style-type: none"> Hizmet-1 Okul ve çevresinin temizliği ve sağlığa uygunluğu 	<ul style="list-style-type: none"> Önleyici tedbirlerin alınması ve tatbikatların yapılması

2.6. Paydaş Analizi

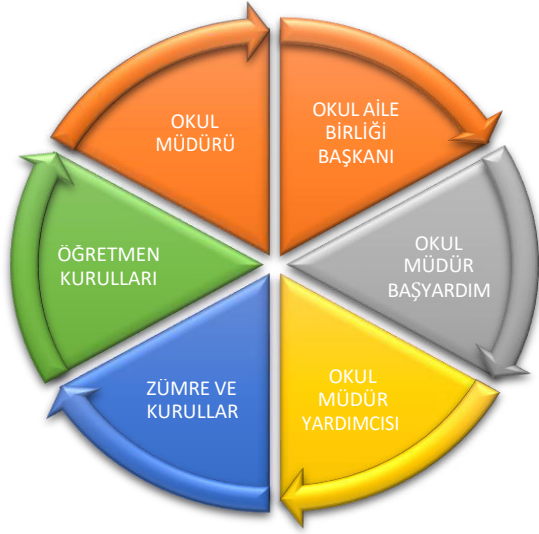
Fevzipaşa Borsa İstanbul Yatılı Bölge Ortaokulu Müdürlüğü'nün, hizmet üretim sürecinde işbirliği yapması gereken temel ve stratejik ortakları, paydaşlar olarak belirlenmiştir. Paydaşların, kurumumuz hakkında görüş ve önerileri alınırken; mülakat uygulaması ve toplantı gibi yöntemlerden faydalanılmıştır. Görüş alma aşamasında, paydaş derecelendirilmesi kapsamında paydaşa göre görüş alma yöntemleri ve sorumluları belirlenmiş, değerlendirme ve analizler buna göre yapılmıştır.

Kurumumuzun temel paydaşları öğrenci, veli ve öğretmen olmakla birlikte eğitimdışısal etkisi nedeniyle okul çevresinde etkileşim içinde olunan geniş bir paydaş kitlesi bulunmaktadır. Paydaşlarımızın görüşleri anket, toplantı, dilek ve istek kutuları, elektronik ortamda iletilen önerilerde dâhil olmak üzere çeşitli yöntemlerle sürekli olarak alınmaktadır.

İç Paydaşlarımız : Okul İdaresi, Öğretmenler, Öğrenciler, Yardımcı Personel.

Dış Paydaşlarımız : Milli Eğitim Bakanlığı, Valilik, Kaymakamlık, İl Milli Eğitim Müdürlüğü, Veliler, Okul Aile Birliği, İlçe Milli Eğitim Müdürlüğü, Yerel Yönetimler, Sağlık Kuruluşları, Emniyet Müdürlüğü, Mahalle Muhtarı.

İç Paydaşlar	Dış Paydaşlar
Okul Müdürü	Milli Eğitim Bakanlığı
Müdür Başyardımcısı	Valilik
Müdür Yardımcısı	Kaymakamlık
Öğretmenler	İl Milli Eğitim Müdürlüğü
Öğrenciler	İlçe Milli Eğitim Müdürlüğü
Yardımcı Personeller	Veliler
Okul Aile Birliği Üyeleri	Yerel Yönetimler
	Sağlık Kuruluşları
	Güvenlik Güçleri
	Muhtarlar



PAYDAŞLAR	İÇ PAYDAŞLAR	DIŞ PAYDAŞLAR	YARARLANICI		
	Çalışanlar, Birimler	Temel ortak	Stratejik ortak	Tedarikçi	Müşteri hedef kitle
Millî Eğitim Bakanlığı		√			
Valilik		√			
İlçe Milli Eğitim Müdürlüğü		√			
Okullar ve Bağlı Kurumlar		√			
Öğretmenler ve diğer Çalışanlar	√				
Öğrenciler ve Veliler					√
Okul Aile Birliği	√				
Belediyeler			0		
Güvenlik Güçleri (Emniyet, Jandarma)			√		
Sosyal Hizmetler Müdürlüğü			0		
Gençlik ve Spor Müdürlüğü			√		
Muhtarlık			0		

Paydaş	İç Paydaş	Dış Paydaş	Yararlanıcı	Neden Paydaş?	Önceliği
Millî Eğitim Bakanlığı		√		Bağlı olduğumuz merkezi idare	1
Valilik		√		Bağlı olduğumuz merkezi idare	1
İlçe Milli Müdürlükleri		√		Bağlı olduğumuz merkezi idare	1
Okullar ve Bağlı Kurumlar		√		Amaç ve hedeflerimiz ortak	2
Öğretmenler Çalışanlar	√			Amaç ve hedeflerimiz ortak	1
Öğrenciler ve Veliler			√	Hizmetlerimizden yaralandıkları için	2
Okul Aile Birliği	√			Amaç ve hedeflerimize ulaşmak için iş birliği yapacağımız kurumlar	2
Belediyeler		√		Amaç ve hedeflerimize ulaşmak için iş birliği yapacağımız kurumlar	2
Güvenlik Güçleri (Emniyet, Jandarma)		√		Amaç ve hedeflerimize ulaşmak için iş birliği yapacağımız kurumlar	3
Sosyal Müdürlüğü		√		Amaç ve hedeflerimize ulaşmak için iş birliği yapacağımız kurumlar	3
Gençlik ve Spor Müdürlüğü		√		Amaç ve hedeflerimize ulaşmak için iş birliği yapacağımız kurumlar	3
Muhtarlık		√		Tedarikçi mahalli idare	3

Ürün/Hizmet Yararlanıcı (Müşteri)	Eğitim-Öğretim (Örgün- Yayıgın)	Yatılılık-Bursluluk	Nitelikli İş Gücü	AR-GE, Projeler, Danışmanlık	Altyapı, Donatım Yatırım	Yayın	Rehberlik, Kurs, Sosyal etkinlikler	Mezunlar (Öğrenci)	Ölçme-Değerlendirme
Öğrenciler	√	o			√	√	√		
Veliler							√		
Üniversiteler			o	o				√	
Medya			o	o					
Uluslararası kuruluşlar				o		o			
Meslek Kuruluşları			o						
Sağlık kuruluşları			o	o					
Diğer Kurumlar									o
Özel sektör			√	o			o		

√ : Tamamı O : Bir kısmı

Veli Memnuniyet Anketi

Sıra No:	Maddeler	Memnuniyet (ortalama)	Memnuniyet (yüzde)
1	Okulun misyonu ve vizyonunu tam olarak anlıyorum.	0,7333333333	73,33333333
2	Okulda eğitim ve yönetim kalitesi sürekli olarak gelişiyor.	0,7333333333	73,33333333
3	Okul temiz ve hijyeniktir.	0,882352941	88,23529412
4	Okul, öğrencilerin ve personelin güvenliğini sağlamak için uygun güvenlik önlemleri alır.	0,852272727	85,22727273
5	Okul, yeni kabul edilen öğrencilere uygun desteği sağlar.	0,866666667	86,66666667
6	Okul, çocuğumun okumaya olan ilgisini geliştirmesine yardımcı olabilir.	0,871794872	87,17948718
7	Okul çocuğumun öğrenme ilgisini güçlendiriyor.	0,9375	93,75
8	Okul çocuğumun ahlaki gelişimini teşvik edebilir.	0,882352941	88,23529412
9	Okulda kullanılan değerlendirme yöntemleri çocuğumun gelişimini tüm yönleriyle anlamama yardımcı oluyor.	0,8125	81,25
10	Okul, çocuğumun öğrenme performansı ve gelişimi hakkında beni iyi bilgilendiriyor.	0,941176471	94,11764706
11	Okul çocuğuma duygusal rahatsızlık ve öğrenme güçlükleri ile karşılaştığında yeterli desteği ve rehberlik sağlar.	0,903614458	90,36144578
12	Öğretmenlerin benimle iletişim kurma yöntemlerinden memnunum.	0,963855422	96,38554217
13	Herhangi bir problem durumunda müdür endişelerime cevap veriyor.	0,852272727	85,22727273
14	Okulda, velilerin ihtiyaçlarına uygun eğitim faaliyetleri düzenlenir.	0,75308642	75,30864198
15	Okul, çocukların gelişimini desteklemek için velilerle iyi bir ilişki kurar.	0,944444444	94,44444444
16	Okul, aktif veli katılımını teşvik eder.	0,903614458	90,36144578
17	Okulun veli etkinliklerine aktif olarak katılırım.	0,543478261	54,34782609
18	Bir veli olarak okula aidiyet hissediyorum.	0,878378378	87,83783784
19	Çocuğumun ev ödevlerini tamamlamasını sağlarım.	0,793650794	79,36507937
20	Çocuğumu okumaya teşvik ederim.	0,769230769	76,92307692
21	Çocuğumun her gün okula gitmesini sağlarım.	0,875	87,5
22	Çocuğumun eğitiminde aktif bir ortağım.	0,792682927	79,26829268

Öğrenci Memnuniyet Anketi

Sıra no:	Maddeler	Memnuniyet (ortalama)	Memnuniyet (yüzde)
1	Okulda kendimi güvende hissediyorum.	0,782608696	78,26086957
2	Okul temiz ve hijyeniktir.	0,727272727	72,72727273
3	Okulun fiziki koşullarını yeterlidir.	0,368421053	36,84210526
4	Okul, yeni kabul edilen çocuklara uygun desteği sağlar.	0,714285714	71,42857143
5	Farklı kültürlerden gelen öğrencilerin bu okulda memnuniyetle karşılanacağını düşünüyorum.	0,833333333	83,33333333

6	Öğretmenlerime ihtiyaç duyduğumda kolaylıkla görüşebilirim.	0,782608696	78,26086957
7	Okul müdürüne ihtiyaç duyduğumda kolaylıkla görüşebilirim.	0,814814815	81,48148148
8	Okul rehberlik servisinden ihtiyaçlarım doğrultusunda faydalanabiliyorum.	0,776699029	77,66990291
9	Okul kişisel hedefler belirlememde ve bu hedeflere ulaşmamda yeterli rehberlik ediyor.	0,601851852	60,18518519
10	Okulumda yer almam için birçok fırsat var.	0,458715596	45,87155963
11	Okul bana yeterli ders dışı etkinlik olanakları sunuyor.	0,5	50
12	Okul kulüpleri amacına uygun şekilde gelişimime katkı sağlıyor.	0,721153846	72,11538462
13	Öğretmenlerim sınıfta adil kurallara sahipler ve tarafsızlar.	0,904761905	90,47619048
14	Öğretmenlerim beni daha iyi performans göstermem için teşvik ediyor.	0,859375	85,9375
15	Öğretmenlerim derslerin işlenişinde farklı ve ilgi çekici yöntemler kullanır.	0,934579439	93,45794393
16	Sınav ve ödevlerin beni değerlendirmek için adil ve yeterli olduğunu düşünüyorum.	0,704761905	70,47619048
17	Okulda düzenlenen sanatsal ve kültürel faaliyetler yeterlidir.	0,805555556	80,55555556
18	Okulda öğrencilerin görüşleri dikkate alınır.	0,882978723	88,29787234
19	Okul kantininde yeterli ve sağlıklı yiyecekler var.	Kantin Yok	Kantin Yok
20	DYK'leri yeterli buluyorum.	0,712962963	71,2962963

Öğretmen Memnuniyet Anketi

Sıra no:	Maddeler	Memnuniyet (ortalama)	Memnuniyet (yüzde)
1	Okulun misyonu ve vizyonunu tam olarak anlıyorum.	1	100
2	Okulda eğitim ve yönetim kalitesi sürekli olarak gelişiyor.	1	100
3	Okul temiz ve hijyeniktir.	0,909090909	90,90909091
4	Okul, öğrencilerin ve personelin güvenliğini sağlamak için uygun güvenlik önlemleri alır.	1	100
5	Okul, yeni kabul edilen öğrencilere uygun desteği sağlar.	1	100
6	Okulumuz mesleki yeterliliğimi geliştirmek için eğitim fırsatları sunuyor.	1	100
7	Okul yönetimlerimiz öğretmenleri etkin bir şekilde yönlendirir.	0,916666667	91,66666667
8	Okulumuz, öğrencilerin öğrenme ilgisini uyandıracak bir öğrenme ortamı oluşturmuştur.	1	100
9	Etkili bir öğretmen olmak için ihtiyaç duyduğum kaynaklara erişimim var.	0,916666667	91,66666667
10	Bana sunulan kaynakları kullanmak için gerekli eğitime sahibim.	0,666666667	66,66666667
11	Okulumuzun, farklı ihtiyaçları olan öğrencileri desteklemek için etkin bir politikası vardır.	1	100
12	Okulumuz müfredat uygulamasını etkin bir şekilde izler.	0,909090909	90,90909091

13	Okulumuz, velilere uygun etkinlikler düzenlemektedir.	1	100
14	Diğer öğretmenlerle iş birliği yaparım.	1	100
15	Okul personeli arasında dostane bir ilişki sürdürülür.	1	100
15	Takım ruhumuz ve moralimiz yüksek.	1	100
16	Okulumuza aidiyet hissediyorum.	0,75	75

2.7. Kuruluş İçi Analiz

KURUM KİMLİK BİLGİSİ	
Kurum Adı	FEVZİPAŞA BORSA İSTANBUL YATILI BÖLGE ORTAOKULU MÜDÜRLÜĞÜ
Kurum Statüsü	Kamu Özel
Kurumda Çalışan Personel Sayısı	Yönetici :4 Öğretmen :13 Memur :0 Hizmetli :1
Öğrenci Sayısı	135
Öğretim Şekli	Normal İkili
KURUM İLETİŞİM BİLGİLERİ	
Kurum Telefonu / Fax	Tel. : 342 877 11 10
Kurum Web Adresi	fevzipasaborsaistanbulybo@meb.k12.tr
Mail Adresi	747851@meb.k12.tr
Kurum Adresi	Mahalle :Fevzipaşa Mahallesi Posta Kodu :27800 İlçe : İslahiye İli : GAZİANTEP

Kurum Müdürü	Ali AVCI	GSM Tel: 505 397 9108
Kurum Müdür Başyardımcısı	Süleyman ÜRÜN	GSM Tel 506 680 6563
Kurum Müdür Yardımcıları	Müdür Yard. 1 :Osman ELMAS	GSM Tel 544 550 5324
	Müdür Yard. 2 : Mehmet YAĞDIRAN	GSM Tel 546 586 4579

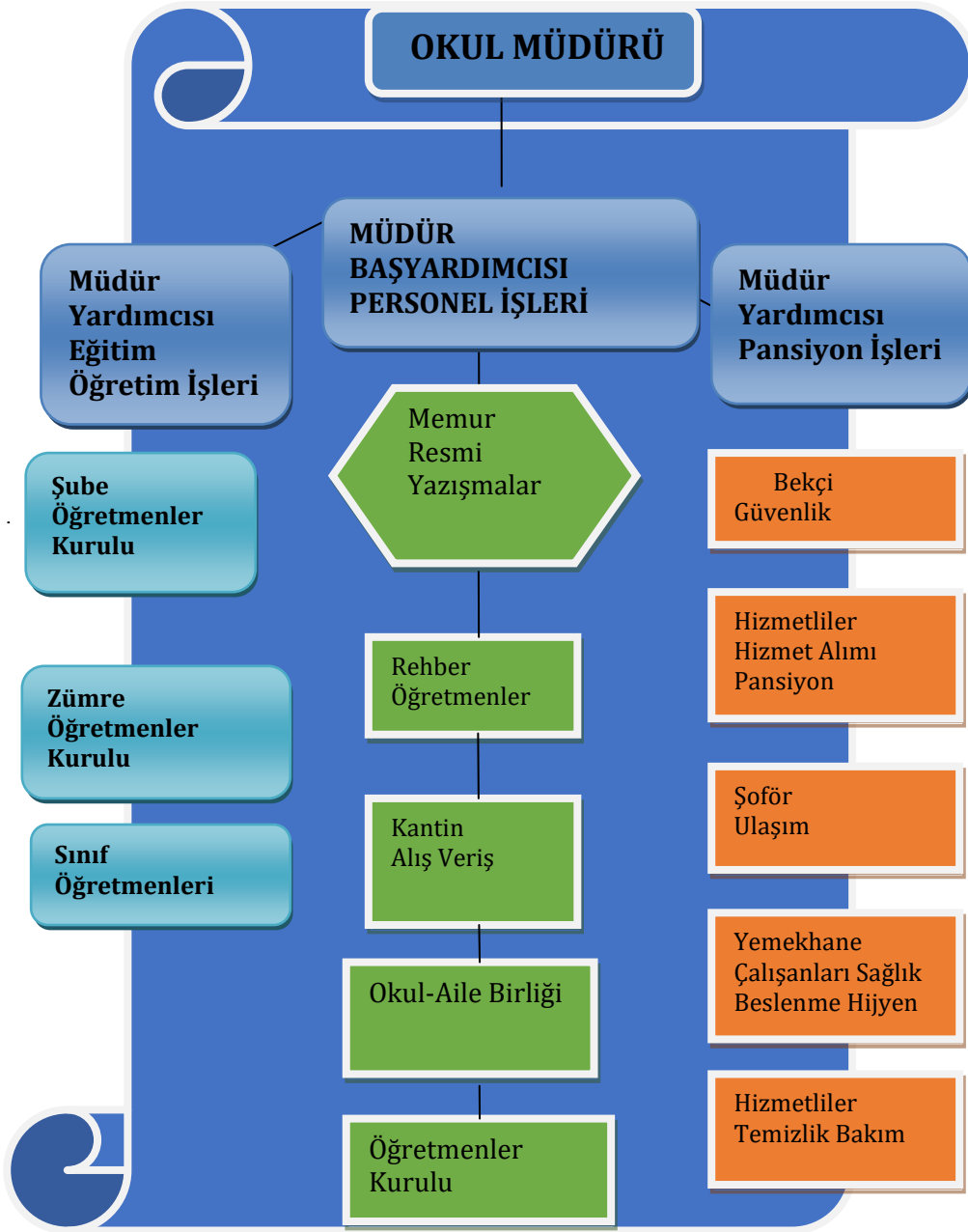
Sınıf Öğrenci Bilgileri			
Sınıf	Erkek	Kız	Toplam
Anasınıfı	7	14	21
5. Sınıf	41	29	70
6. Sınıf	31	26	57
7. Sınıf	57	51	108
8. Sınıf	42	24	66

Öğrenci Sayısına İlişkin Bilgiler (Geçmiş Yıllar)						
	2017		2018		2019	
	Kız	Erkek	Kız	Erkek	Kız	Erkek
Öğrenci Sayısı	172	180	145	179	145	179
Toplam Öğrenci Sayısı	352		324		324	

Öğrencilerin Ortaöğretime Geçiş Sınavlarındaki Başarılarına İlişkin Bilgiler			
	2016	2017	2018

	Kız	Erkek	Kız	Erkek	Kız	Erkek
Öğrenci Sayısı	137	205	172	180	145	179
Sınava Giren Toplam Öğrenci Sayısı (Kız +Erkek)	92		91			
Kazanan öğrenci sayısı	92		91		65	
Genel Başarı Oranı (%)	99		100		100	

2.7.1. Teşkilat Yapısı



2.7.2.İnsan Kaynakları

2019 Yılı Kurumdaki Mevcut Yönetici Sayısı:

Sıra No	Görevi	Erkek	Kadın	Toplam
1	Müdür	1	0	1
2	Müdür Başyardımcısı	1	0	1
3	Müdür Yardımcısı	2	0	2

Kurum Yöneticilerinin Eğitim Durumu:

Eğitim Düzeyi	2024 Yılı İtibari İle	
	Kişi Sayısı	%
Ön Lisans	0	
Lisans	1	%33
Yüksek Lisans	3	%66

Kurum Yöneticilerinin Yaş İtibari ile dağılımı:

Yaş Düzeyleri	2024 Yılı İtibari İle	
	Kişi Sayısı	%
20-30	0	%
30-40	2	% 50
40-50	2	% 50
50+...		%

2024 Yılı Kurumdaki Mevcut Öğretmen Sayısı:

Sıra No	Branşı	Erkek	Kadın	Toplam
1	Matematik	1	1	2
2	Türkçe	2	0	2
3	Fen Bilimleri	0	1	1
4	Sosyal Bilgiler	1	0	1
5	İngilizce	0	2	2
6	Din Kültürü ve Ahlak Bilgisi	1	0	1
7	Beden Eğitim ve Spor	1	0	1
8	Müzik	0	0	0
9	Görsel Sanatlar	0	0	0
10	Teknoloji Tasarım	0	0	0
11	Bilişim Teknolojileri	1	0	1
12	Anasınıfı	1	0	1
13	Rehberlik	1	0	1
TOPLAM	11	9	4	13

Öğretmenlerin Yaş İtibari ile Dağılımı:

Yaş Düzeyleri	Kişi Sayısı
20-30	4
30-40	7
40-50	2
50+...	0

Öğretmenlerin Hizmet Süreleri:

Hizmet Süreleri	Kişi Sayısı
1-3 Yıl	2
4-6 Yıl	1
7-10 Yıl	5
11-15 Yıl	3
16-20 Yıl	1
21+... üzeri	1

2024 Yılı Kurumdaki Mevcut Hizmetli/ Memur Sayısı:

Sıra No	Görevi	Erkek	Kadın	Eğitim Durumu	Hizmet Yılı	Toplam
1	Memur	1	1	Lise	2	2
2	Hizmetli	1	0	Lise	7	1
3	Sözleşmeli İşçi	9	4			13

Okul/Kurumda Oluşan Yönetici Sirkülasyonu Oranı

	Yıl İçerisinde Okul/Kurumdan Ayrılan Yönetici Sayısı			Yıl İçerisinde Okul/Kurumda Göreve Başlayan Yönetici Sayısı		
	2021	2022	2023	2021	2022	2023
	0	0	0	0	0	0
TOPLAM	0					

Yıllara Göre Ayrılan/Başlayan Öğretmen Bilgisi

	Yıl İçerisinde Kurumdan Ayrılan Öğretmen Sayısı			Yıl İçerisinde Kurumda Göreve Başlayan Öğretmen Sayısı		
	2021	2022	2023	2021	2022	2023
TOPLAM	0	2	4		2	0

Çalışanların Görev Dağılımı

S.NO	UNVAN	GÖREVLERİ
1	Okul müdürü	Okul müdürü; 1. Ders okutmak 2. Kanun, tüzük, yönetmelik, yönerge, program ve emirlere uygun olarak görevlerini yürütmeye, 3. Okulu düzene koyar 4. Denetler. 5. Okulun amaçlarına uygun olarak yönetilmesinden, değerlendirilmesinden ve geliştirmesinden sorumludur. 6. Okul müdürü, görev tanımında belirtilen diğer görevleri de yapar.
2	Müdür başyardımcısı	Müdür başyardımcısı, 1. Ders okutur 2. Müdürün en yakın yardımcısıdır. 3. Müdürün olmadığı zamanlarda müdüre vekâlet eder.

		<p>4. Okulun her türlü eğitim-öğretim, yönetim, öğrenci, personel, tahakkuk, ayniyat, yazışma, eğitici etkinlikler, yatılılık, bursluluk, güvenlik, beslenme, bakım, koruma, temizlik, düzen, nöbet, halkla ilişkiler gibi işleriyle ilgili olarak okul müdürü tarafından verilen görevleri yapar.</p> <p>5. Müdür başyardımcısı, görev tanımında belirtilen diğer görevleri de yapar.</p>
3	Müdür yardımcısı	<p>Müdür yardımcıları</p> <p>1. Ders okutur</p> <p>2. Okulun her türlü eğitim-öğretim, yönetim, öğrenci, personel, tahakkuk, ayniyat, yazışma, sosyal etkinlikler, yatılılık, bursluluk, güvenlik, beslenme, bakım, nöbet, koruma, temizlik, düzen, halkla ilişkiler gibi işleriyle ilgili olarak okul müdürü tarafından verilen görevleri yapar</p> <p>3. Müdür yardımcıları, görev tanımında belirtilen diğer görevleri de yapar.</p>
4	Öğretmenler	<p>1. İlköğretim okullarında dersler sınıf veya branş öğretmenleri tarafından okutulur.</p> <p>2. Öğretmenler, kendilerine verilen sınıfın veya şubenin derslerini, programda belirtilen esaslara göre plânlamak, okutmak, bunlarla ilgili uygulama ve deneyleri yapmak, ders dışında okulun eğitim-öğretim ve yönetim işlerine etkin bir biçimde katılmak ve bu konularda kanun, yönetmelik ve emirlerde belirtilen görevleri yerine getirmekle yükümlüdürler.</p> <p>3. Sınıf öğretmenleri, okuttukları sınıfı bir üst sınıfta da okuturlar.</p> <p>4. İlköğretim okullarının 4 üncü ve 5 inci sınıflarında özel bilgi, beceri ve yetenek isteyen; beden eğitimi, müzik, görsel sanatlar, din kültürü ve ahlâk bilgisi, yabancı dil ve bilgisayar dersleri branş öğretmenlerince okutulur.</p> <p>5. Derslerini branş öğretmeni okutan sınıf öğretmeni, bu ders saatlerinde yönetimce verilen eğitim-öğretim görevlerini yapar.</p> <p>6. Okulun bina ve tesisleri ile öğrenci mevcudu, yatılı-gündüzlü, normal veya ikili öğretim gibi durumları göz önünde bulundurularak okul müdürlüğünce düzenlenen nöbet çizelgesine göre öğretmenlerin, normal öğretim yapan okullarda gün süresince, ikili öğretim yapan okullarda ise kendi devresinde nöbet tutmaları sağlanır.</p> <p>7. Yönetici ve öğretmenler; Resmî Gazete, Tebliğler Dergisi, genelge ve duyurulardan elektronik ortamda yayımlananları Bakanlığın web sayfasından takip eder.</p> <p>8. Elektronik ortamda yayımlanmayanları ise okur, ilgili yeri imzalar ve uygularlar.</p> <p>9. Öğretmenler dersleri ile ilgili araç-gereç, laboratuvar ve işliklerdeki eşyayı, okul kütüphanesindeki kitapları korur ve iyi kullanılmasını sağlarlar.</p>
5	Yönetim işleri ve büro memuru	<p>1. Müdür veya müdür yardımcıları tarafından kendilerine verilen yazı ve büro işlerini yaparlar.</p>

		<ol style="list-style-type: none">2. Gelen ve giden yazılarla ilgili dosya ve defterleri tutar, yazılanların asıl veya örneklerini dosyalar ve saklar, gerekenlere cevap hazırlarlar.3. Memurlar, teslim edilen gizli ya da şahıslarla ilgili yazıların saklanması ve gizli tutulmasından sorumludurlar.4. Öğretmen, memur ve hizmetlilerin özlük dosyalarını tutar ve bunlarla ilgili değişiklikleri günü gününe işlerler.5. Arşiv işlerini düzenlerler.6. Müdürün vereceği hizmete yönelik diğer görevleri de yaparlar.
6	Yardımcı hizmetler personeli	<ol style="list-style-type: none">1. Yardımcı hizmetler sınıfı personeli, okul yönetimince yapılacak plânlama ve iş bölümüne göre her türlü yazı ve dosyayı dağıtmak ve toplamak,2. Başvuru sahiplerini karşılamak ve yol göstermek,3. Hizmet yerlerini temizlemek,4. Aydınlatmak ve ısıtma yerlerinde çalışmak,5. Nöbet tutmak,6. Okula getirilen ve çıkarılan her türlü araç-gereç ve malzeme ile eşyayı taşıma ve yerleştirme işlerini yapmakla yükümlüdürler.7. Bu görevlerini yaparken okul yöneticilerine ve nöbetçi öğretmene karşı sorumludurlar.

Okul Rehberlik Hizmetleri

Mevcut Kapasite				Mevcut Kapasite Kullanımı ve Performans					
Psikolojik Danışman Norm Sayısı	Görev Yapan Psikolojik Danışman Sayısı	İhtiyaç Duyulan Psikolojik Danışman Sayısı	Görüşme Odası Sayısı	Danışmanlık Hizmeti Alan			Rehberlik Hizmetleri İle İlgili Düzenlenen Eğitim/Paylaşım Toplantısı vb. Faaliyet Sayısı		
				Öğrenci Sayısı	Öğretmen Sayısı	Veli Sayısı	Öğretmenlere Yönelik	Öğrencilere Yönelik	Velilere Yönelik
1	1	0	1	135	13	102	12	23	6

Çalışan Bilgileri

Unvan*	Erkek	Kadın	Toplam
Okul Müdürü ve Müdür Yardımcısı	4	0	4
Branş Öğretmeni	8	4	12
Rehber Öğretmen	1	0	1
İdari Personel	0	0	0
Yardımcı Personel	9	4	13
Güvenlik Personeli	0	0	0
Toplam Çalışan Sayıları	22	8	30

Okulumuzda öğretmen sirkülasyonu çok fazla olmamasına rağmen yaşanan deprem felaketi nedeniyle ayrılan öğretmenlerimiz olmuştur. Ayrıca okul binamızın hizmet verememesi nedeniyle öğrenci sayısında azalma olmuş, bundan dolayı norm fazlası olan öğretmenlerimiz olmuştur.

Okul Yerleşmesine İlişkin Bilgiler

Okulumuzun binası ile açık ve kapalı alanlarına ilişkin temel bilgiler altta yer almaktadır.

Yerleşim Alanı ve Derslikler

Yerleşim		
Toplam Alan (m ²)	Bina Alanı (m ²)	Bahçe alanı (m ²)
4623	520	3875

Spor Tesisleri		
Tesisin adı	Kapasitesi (Kişi Sayısı)	Alanı
Basketbol Alanı	12	200 m ²
Futbol Sahası	12	405
Kapalı Spor Salonu	0	0

Okul Bilgileri		
Tesisin adı	Kapasitesi (Kişi Sayısı)	Alanı
Okul Kat Sayısı	2	1040 m ²
Derslik Sayısı	9	35
Kullanılan Derslik Sayısı	9	
Tuvalet Sayısı	7	

2.7.3.Teknolojik Düzey

Donanım ve Teknolojik Kaynaklarımız

Teknolojik kaynaklar başta olmak üzere okulumuzda bulunan çalışır durumdaki donanım malzemesine ilişkin bilgiye alttaki tabloda yer verilmiştir.

Teknolojik Kaynaklar Tablosu

Araç-Gereçler	2021	2022	2023	İhtiyaç
Bilgisayar	16	16	10	0
Yazıcı	5	5	4	0
Projeksiyon	1	1	0	0
Televizyon	4	4	1	0
İnternet bağlantısı	1	1	1	0
Fen Laboratuvarı	1	1	0	0
Bilgisayar Laboratuvarı	1	1	0	0
Okul/kurumun İnternet sitesi	1	1	1	0
Personel/e-mail adresi oranı	13	13	13	0
Diğer araç-gereçler	0	0	0	0

Akıllı Tahta Sayısı	27	TV Sayısı	1
Masaüstü Bilgisayar Sayısı	7	Yazıcı Sayısı	4
Taşınabilir Bilgisayar Sayısı	0	Fotokopi Makinası Sayısı	0

Okul Bölümleri		Özel Alanlar	Var	Yok
Okul Kat Sayısı	2	Çok Amaçlı Salon		X
Derslik Sayısı	9	Çok Amaçlı Saha		X
Derslik Alanları (m2)	35	Kütüphane	X	
Kullanılan Derslik Sayısı	9	Fen Laboratuvarı		X
Şube Sayısı	5	Bilgisayar Laboratuvarı		X
İdari Odaların Alanı (m2)	16	İş Atölyesi		X
Öğretmenler Odası (m2)	10	Beceri Atölyesi		X
Okul Oturma Alanı (m2)	520	Pansiyon		X
Okul Bahçesi (Açık Alan)(m2)				
Okul Kapalı Alan (m2)	3875			
Sanatsal, bilimsel ve sportif amaçlı toplam alan (m ²)				X
Kantin (m2)				X
Tuvalet Sayısı	12			
Diğer (.....)				

2.7.4.Mali Kaynaklar

Okulumuzun genel bütçe ödenekleri, okul aile birliği gelirleri ve diğer katkılarda dâhil olmak üzere gelir ve giderlerine ilişkin son dört yıl gerçekleşme bilgileri alttaki tabloda verilmiştir.

Kaynak Tablosu

Kaynaklar	2024	2025	2026	2027	2028
Genel Bütçe	70000	75000	85000	90000	10000
Okul Aile Birliği	3500	4000	4500	5000	5000
Kira Gelirleri	4000	5000	5500	6500	7500
Diğer	-	-	-	-	-
TOPLAM	77500	84000	95000	101500	112500

Harcama Kalemler

Harcama Kalemi	Çeşitleri
Personel	Sözleşmeli olarak çalışan personelin (sekreter temizlik, güvenlik) ücret, vergi, sigorta vb. giderleri
Onarım	Okul/kurum binası ve tesisatlarıyla ilgili her türlü küçük onarım; makine, bilgisayar, yazıcı vb. bakım giderleri
Sosyal-sportif faaliyetler	Etkinlikler ile ilgili giderler
Temizlik	Temizlik malzemeleri alımı
İletişim	Telefon, faks, internet, posta, mesaj giderleri
Kırtasiye	Her türlü kırtasiye ve sarf malzemesi giderleri

Okulumuz pansiyonu harcama kalemi olmasına rağmen depremde aldığı hasar nedeniyle kullanılamadığından dolayı gelir-gider tablosuna eklenmemiştir.

Gelir-Gider Tablosu

YILLAR	2021		2022		2023	
	GELİR	GİDER	GELİR	GİDER	GELİR	GİDER
Temizlik				15098,40		32688,00
Küçük Onarım						
Bilgisayar Harcamaları						
Büro Makinaları Harcamaları	10028,8	6419,20	41700,00		54783,60	21092,40
Akaryakıt ve Yağ Harcamaları	7			19858,52		
Kırtasiye		2001,78		6740,50		990,00
GENEL		8420,98		41697,42		54770,40

2.7.5.İstatistik Veriler

Okulumuzun temel girdilerine ilişkin bilgiler altta yer alan okul künyesine ilişkin tabloda yer almaktadır.

Temel Bilgiler Tablosu- Okul Künyesi

İli: GAZİANTEP		İlçesi: İSLAHİYE	
Adres:	Fevzipaşa Mahallesi Yatılı Bölge İlköğretim Okulu Meydanı No1 İslahiye/Gaziantep (Geçici Olarak Fevzipaşa Şehit İbrahim Karaoğlu İlkokulunda)	Coğrafi Konum (link)	https://www.google.com/maps/place/37%C2%B006'04.9%22N+36%C2%B0038'53.2%22E/@37.101373,36.648121,18z/data=!4m4!3m3!8m2!3d37.101373!4d36.6481208?hl=tr-TR&entry=tту
Telefon Numarası:	342 -	Faks Numarası:	----
e- Posta Adresi:	747851@meb.k12.tr	Web sayfası adresi:	https://fevzipasaborsaistanbulybo.meb.k12.tr/
Kurum Kodu:	747851	Öğretim Şekli:	YARIM GÜN
Okulun Hizmete Giriş Tarihi : 2000		Toplam Çalışan Sayısı *	
Öğrenci Sayısı:	Kız	Öğretmen Sayısı	Kadı n
	Erkek		Erkek
	Topla m		Topla m
Derslik Başına Düşen Öğrenci Sayısı	: 32	Şube Başına Düşen Öğrenci Sayısı	: 32
Öğretmen Başına Düşen Öğrenci Sayısı	:13	Şube Başına 30'dan Fazla Öğrencisi Olan Şube Sayısı	:4
Öğrenci Başına Düşen Toplam Gider Miktarı*	405 TL	Öğretmenlerin Kurumdaki Ortalama Görev Süresi	6 Yıl

Sınıf Öğrenci Bilgileri			
Sınıf	Erkek	Kız	Toplam
Anasınıfı	12	7	19
5. Sınıf	17	12	29
6. Sınıf	11	19	30
7. Sınıf	14	18	32
8. Sınıf	10	15	25

Öğrenci Sayısına İlişkin Bilgiler (Geçmiş Yıllar)						
	2022		2023		2024	
	Kız	Kız	Kız	Erkek	Kız	Erkek
Öğrenci Sayısı	111	115	102	94	71	64
Toplam Öğrenci Sayısı	226		196		135	

Öğrencilerin Ortaöğretime Geçiş Sınavlarındaki Başarılarına İlişkin Bilgiler						
	2021		2022		2023	
	Kız	Erkek	Kız	Erkek	Kız	Erkek
Öğrenci Sayısı	26	30	25	39	17	13
Sınava Giren Toplam Öğrenci Sayısı (Kız +Erkek)	56		64		30	
Kazanan (Liseye yerleştirilen) öğrenci sayısı	56		64		30	
Genel Başarı Oranı (%)	100		100		100	

Okulumuzda açılan 8. Sınıflara yönelik Destekleme ve Yetiştirme Kursuna ait istatistik veriler aşağıda verilmiştir. Açılan kurslar kapsamında öğrencilerimize LGS kapsamında olan derslere yönelik eğitimler verilmektedir. Bunun sonucunda eğitim kalitesinin arttığı, başarının pozitif yönde etkilendiği gözlemlenmiştir.

DYK Öğrenci Bilgileri		
Dersler	Öğrenci Sayısı	Öğretmen Sayısı
Türkçe	22	1
Matematik	22	1
Fen Bilgisi	22	1
İnkılap Tarihi ve Atatürkçülük	22	1
Din Kültürü ve Ahlak Bilgisi	22	1

İngilizce	22	1
-----------	----	---

DÜZENLENEN KÜLTÜREL ETKİNLİKLER (kulüp etkinlikleri dışında)			
Yıllar	Etkinlik Adı	Katılımcılar	Katılım Oranı
2020-2021	Okuma Bayramı Okul Gezisi Bayram Etkinlikleri Ana Sınıfı Şenliği	Bütün Personel Ve Öğrenciler	%100
2021-2022	Okuma Bayramı Okul Gezisi Bayram Etkinlikleri Ana Sınıfı Şenliği	Bütün Personel Ve Öğrenciler	%100
2022-2023	Okuma Bayramı Okul Gezisi Bayram Etkinlikleri Ana Sınıfı Şenliği	Bütün Personel Ve Öğrenciler	%100

2.8. Dış Çevre Analizi (Politik, Ekonomik, Sosyal, Teknolojik, Yasal ve Çevresel Çevre Analizi -PESTLE)

Politik-Yasal etkenler	Ekonomik etkenler
<p>Okulumuz, Milli Eğitim Bakanlığı politikaları ve Milli Eğitim Bakanlığı 2024–2028 stratejik planlama faaliyetleri ışığında eğitim-öğretim faaliyetlerine devam etmektedir. Öğrencilerini eğitimin merkezine koyan bir yaklaşım sergileyen okulumuz, öğrencilerin yeniliklere açık ve yeniliklerden haberdar, gelişim odaklı olmasını sağlayıcı, önleyici çalışmalarla, risklerden koruyucu politikalar uygulayarak yasal sorumluluklarını en iyi şekilde yerine getirmek için çalışmaktadır.</p>	<p>Okulumuzun bulunduğu genel bağlamda ailelerimizin sosyoekonomik düzeyleri düşük seviyelerdedir. Bu açıdan bakıldığında zaman, ailelerin okulun maddi kaynaklarına çok fazla katkısı olmamaktadır. Belli dönemlerde okul bünyesinde okul-aile işbirliği ile çalışmaları düzenlenmekte, buradan elde edilen gelirlerle okulumuzun eksikleri giderilmeye çalışılmaktadır.</p>
Sosyokültürel etkenler	Teknolojik etkenler
<p>Okulumuza gelen öğrencilerin farklı köylerden gelen öğrencilerin olması nedeniyle bireylerin uyum problemlerini de beraberinde getirmektedir. Köy hayatından şehir hayatına geçiş çocukları sosyal yönden olumsuz etkilediği gibi küçük köy okulundan büyük okula geçiş de eğitim konsantrasyonunu bozmaktadır. Değişik kültürlerin buluşma noktası olan şehirlerin, buralarda yaşayan birçok gencin örf, adet ve kültüründen habersiz yetişmesine sebep olduğu bir gerçektir. Bu durumu asgariye indirmek için aileye ve eğitime camiasına büyük bir vazife düşmektedir. Bu nedenle milli ve manevi kültürünü evrensel değerler içinde koruyup geliştiren bireyler yetiştirmek bizim asli görevimizdir. Öğrencilerimizin kendi öz kültürünü tanıyıp bunu karakterine yansıtarak yaşaması ve gelecek nesillere aktarması hepimizin ortak gayesidir.</p>	<p>Günümüzde hemen hemen her evde bir bilgisayar vardır. Ancak bu durum kırsal kesimlerde daha azdır. Bizim de okulumuza gelen öğrencilerin köylerinde maddi sıkıntıların olması nedeniyle teknolojiden fazla yararlanamamakta. Buda öğrencilerimizin teknolojiyi tanıma ve kullanma açısından yetersiz kalmalarına neden olmaktadır.</p>
Çevresel Etkenler	
<p>Okulumuzun bulunduğu ortam doğayla iç içe olması nedeniyle doğayı daha yakından tanıması açısından etkisi büyüktür. Bununla birlikte çocukların, gelişimlerinde olumsuz sonuçlara neden olacak tüm etkenlerden uzak durulmaya çalışılmaktadır. Tüm dünyayı olduğu gibi ülkemizi de etkileyen Covid 19 salgını sonrası öğrencilerin oku ile olan bağı zayıflamıştır. Özellikle okulumuzun pansiyonlu okul olmasından dolayı öğrencilerin okula uyumu zorlaşmıştır. İlçemizi yoğun şekilde etkileyen 6 Şubat Pazarcık Depremi sonrası okulumuz ağır hasar almış, öğrencilerimiz okul binasından uzak kalmışlardır. Pansiyonumuzun da yıkılması sonrası öğrencilerimizin en yakın okula taşıma ile gitmesi nedeniyle uyum sorunları artmıştır. Ailesinden veya yakınlarından kayıplar olması sebebiyle öğrencilerde psikolojik sorunlar gözlemlenmiştir.</p>	

2.9. GZFT Analizi

GZFT ANALİZİ

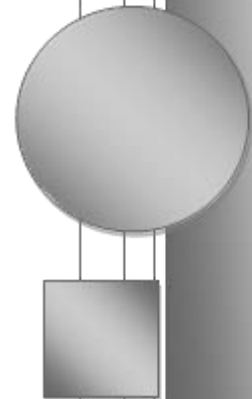
Güçlü Yönler	Zayıf Yönler
<ol style="list-style-type: none">Okul vizyonunun ve misyonunun belirlenmiş olması.Öğretmen kadrosunun yeterli olmasıKurum içi iletişim kanallarının açık olmasıOkula gelen ödeneklerin yeterli olmasıKurum kültürünün oluşturulmuş olması	<ol style="list-style-type: none">Teknik personel yetersizliğiVelilerin okul ile iletişiminin az olması.Velilerin yapılan toplantılara katılımının azlığıÖğrencilerin, eğitim-öğretim ile ilgili ihtiyaçlarını karşılayabilecekleri alanlara uzak olmasıSosyal kültürel faaliyetlerin az olmasıSınıf mevcutlarının fazla olması

Fırsatlar	Tehditler
<ol style="list-style-type: none">İnternet bağlantısı ve akıllı tahtaların olmasıOkulun şehir gürültüsünden uzak bir yerleşkede bulunmasıFiziki alanların geliştirmeye açık olmasıDiğer okul ve kurumlarla iletişimin güçlü olmasıUlaşım sıkıntısının olmaması	<ol style="list-style-type: none">Velilerin ekonomik durumunun düşük olmasıVelilerin kendi başına iş yapamayan öğrenci yetiştirmeleri.Velilerin öğrencileri ile ilgilerinin az olması

2.10.Tespit ve İhtiyaçların Belirlenmesi

Durum Analizi Aşamaları	Tespitler	İhtiyaçlar
Uygulanmakta Olan Stratejik Planın Değerlendirilmesi	Salgın hastalık ve doğal afetlerden dolayı stratejik planın uygulanmasında güçlükler yaşanmıştır.	Uygulanamayan kısımların tespiti ve yeniden değerlendirilmesi için planlama yapılması
Paydaş Analizi	Kırsal kesimden gelen öğrencilerin çokluğu nedeniyle aileler ile iletişim ve iş birliği eksiktir.	Yapılacak aile ziyaretleri ve köy ziyaretleri ile muhtarlar ile iletişim sonucunda ilişkiler güçlendirecek bir proje yapılması
Okul İçi Analiz	Okul binasının olmaması en büyük dezavantajdır.	Paydaşlar ile yapılacak işbirliği

3. BÖLÜM GELECEĞE BAKIŞ



3.1.Misyon

Öğrencilerimizin kendi içinde bulunan yeteneklerini kaybetmeden daha da geliştirerek eğitim almalarını istiyoruz.

- Değişim ve gelişmelere açık, kendine güvenen çevresine saygılı, fikirler üreten, sorumluluk sahibi öğrenciler yetiştirmek ,
- Öğrencilerin sahip olduğu yetenekleri fark etmek ve bu yeteneklerin gelişmelerine yardımcı olmak,
- Öğrencilerin sosyal yaşantısında kullanacağı davranışları iyi bir şekilde kazandırmak. Dürüstlük, sorumluluk, samimiyet, kişisel hak ve özgürlükler, karşılıklı saygıyı her ortamda ve her zaman korumak ve teşvik etmek,
- Milli değerlere sahip çıkan, vatanını ve milletini seven öğrenciler yetiştirmek,
- Ülkesinin gelişmesi için çok çalışması gerektiğini bilecek, duyarlı ve kültürlü bireyler yetiştirmek,
- Okulun demokratik bir öğrenme toplumu olarak korunması amacıyla, ifade özgürlüğü ve aktif öğrenci katılımını her zaman desteklemek,

Bu misyonları gerçekleştirmek için **FEVZİPAŞA BORSA İSTANBUL YATILI BÖLGE ORTAOKULU** 'nun temel amacı elindeki imkanları en üst seviyede kullanarak, öğrencilere mükemmel bir eğitim ortamı sağlamak, gelişmeleri takip ederek okulu daha da ileriye götürmek olacaktır.

3.2.Vizyon

Fevzipaşa Borsa İstanbul Yatılı Bölge Ortaokulu olarak Eğitimin ve öğretimin öğrencilerimizi bilgili , kendine güvenen , nerede nasıl davranacağını bilen , vatanını , milletini ve bayrağını seven , dünyadaki gelişmeleri yakından takip ederek bu gelişmelerin üzerine çıkmayı ilke sayan bireyler olarak yetişmesini sağlamak olduğuna inanıyoruz.

Fevzipaşa Borsa İstanbul Yatılı Bölge Ortaokulu olarak vizyonumuz her öğrencimizin iyi bir üst eğitim kurumuna yerleşmesi için gerekli sağlam temeli atmak, sosyal becerilerinin gelişmesini ve toplumsal değerlere sahip çıkmalarını sağlamaktır.

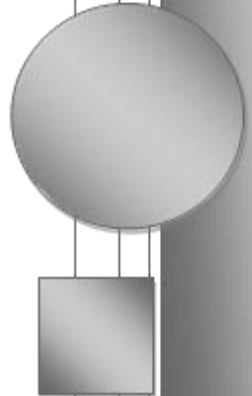
Fevzipaşa Borsa İstanbul Yatılı Bölge Ortaokulu olarak vizyonumuz ***Türk*** Milli Eğitiminin amaçları doğrultusunda erdemli insan olmanın idealini ve değişimini yaşayacak etkili ve nitelikli bir okul oluşturmaktır.

3.3.Temel Değerler

- Biz duygusuyla çalışmak
- Ekip Çalışmasını esas almak
- Etkili iletişim kurmak
- Karar süreçlerine katılım sağlamak

- Bilgiyi paylaşmak
- Milli Eğitim sisteminin genel amaç ve ilkelerini uygulamak
- Planlı ve bilimsel çalışmak
- Açıklık ve şeffaflık
- Eğitim ve Öğretimin kalitesini arttırmak
- Her kademede öğretmenin mesleki gelişimini sağlamak
- Kurumsal gelişme için verileri etkili değerlendirmek
- Çalışanların çalışma ortam ve şartlarını iyileştirmek

4. BÖLÜM AMAÇ, HEDEF VE STRATEJİLERİN BELİRLENMESİ



4. AMAÇ, HEDEF VE STRATEJİLERİN BELİRLENMESİ

4.1. Amaçlar, Hedefler ve Performans Göstergeleri

Okulumuzdaki bütün bireylere ve personele eğitim- öğretim faaliyetlerine katılabilmeleri için fırsat sağlamak amaçlanmıştır.

Eğitim ve öğretime erişim okullaşma ve okul terki, devam ve devamsızlık,, özel eğitime ihtiyaç duyan bireylerin eğitime erişimi, yabancı öğrencilerin eğitime erişimi ve hayat boyu öğrenme kapsamında yürütülen faaliyetlerin ele alındığı temadır.

Eğitim ve öğretimde kalitenin artırılması başlığı esas olarak eğitim ve öğretim faaliyetinin hayata hazırlama işlevinde yapılacak çalışmaları kapsamaktadır.

Bu tema altında akademik başarı, sınav kaygıları, sınıfta kalma, ders başarıları ve kazanımları, disiplin sorunları, öğrencilerin bilimsel, sanatsal, kültürel ve sportif faaliyetleri ile istihdam ve meslek edindirmeye yönelik rehberlik ve diğer mesleki faaliyetler yer almaktadır.

Öğrencilerimizin gelişmiş dünyaya uyum sağlayacak şekilde donanımlı bireyler olabilmesi için eğitim ve öğretimde kalite artırılabilecektir.

TEMA 1: EĞİTİM VE ÖĞRETİME ERİŞİM VE KATILIM

Stratejik Amaç 1: Öğrencilerin eğitim öğretime etkin katılımlarıyla donanımlı olarak bir üst öğrenime geçişi sağlanacaktır.

Stratejik Hedef 1.1: Öğrenme kayıpları önleyici çalışmalar yapılarak azaltılacaktır.

Stratejik Hedef 1.2: Öğrencilerin ders dışı etkinliklere katılımları artırılabilecektir.

Performans Göstergeleri/Hedefler:

SAM	1	PERFORMANS GÖSTERGELERİ	PERFORMANS HEDEFLERİ								SP Dönemi Hedefi
			Önceki Yıllar		Cari Yıl	Sonraki Yıl Hedefleri					
			2021	2022	2023	2024	2025	2026	2027	2028	
SH	1.1.		2021	2022	2023	2024	2025	2026	2027	2028	
PG	1	DYK Kayıt Oranı	85	86	90	92	94	96	98	98	% 10
PG	2	Devamsız Öğrenci Oranı	3	3	60	2	1	1	1	1	%2
PG	3	Sosyal Etkinliklere Katılan Öğrenci Oranı	20	25	35	40	50	55	60	70	%40
PG	4	Ulusal Etkinliklere Katılan Öğrenci Oranı	3	3	0	2	3	10	15	25	%5

Faaliyet/Projeler ve Maliyetlendirme :

FAALİYET VEYA PROJELER	Sorumlu Birim/Şube/Kişi	Başlama ve Bitiş Tarihi	MALİYET					Toplam (TL)
			2024 (TL)	2025 (TL)	2026 (TL)	2027 (TL)	2028 (TL)	
1.1.1. Öğrencilerin genel derslerdeki kazanım eksiklikleri tespit edilerek destekleme ve yetiştirme kurslarıyla akademik yeterliklerinin artırılması sağlanacaktır.	Okul idaresi ve öğretmenler	01/01/2024 31/12/2028	500	600	700	800	900	3.500
1.1.2. Dijital platformlar aracılığıyla öğrencilerin tamamlayıcı ve destekleyici eğitim almaları sağlanacaktır.	Okul idaresi ve öğretmenler	01/01/2024 31/12/2028	200	250	300	350	400	1.500
1.1.3. DYK'lara yönelik ders içeriklerine katkı sağlayacak etkinlik, okuma gibi aktivitelerin zenginleştirilmesi sağlanacaktır.	Okul idaresi, Rehberlik Servisi, Öğretmenler	01/01/2024 31/12/2028	250	300	300	400	400	1.650
1.1.4. DYK içerikleri öğrencinin hazır bulunuşluk seviyesi dikkate alınarak hazırlanacaktır.	Okul idaresi, öğretmenler, İlçe Zümre Öğretmenleri	01/01/2024 31/12/2028	100	150	150	250	250	900
1.1.5. Öğrencilerin devamsızlık nedenleri tespit edilerek devamsızlığa neden olan etmenler giderilecektir.	Okul idaresi, Rehberlik Servisi, Öğretmenler	01/01/2024 31/12/2028	0	0	0	0	0	0
1.1.6 Kayıt bölgesinde yer alan öğrencilerin tespiti çalışması yapılacaktır.	Okul idaresi, Rehberlik Servisi, Öğretmenler	01/01/2024 31/12/2028	500	750	750	1000	1000	4000
1.1.7 Devamsızlık yapan öğrencilerin tespiti ve erken uyarı sistemi için çalışmalar yapılacaktır.	Okul idaresi, Rehberlik Servisi, Öğretmenler	01/01/2024 31/12/2028	0	0	0	0	0	0
1.1.8 Devamsızlık yapan öğrencilerin toplantı ve velileri ile özel aylık görüşmeler yapılacaktır.	Okul idaresi, Rehberlik Servisi, Öğretmenler	01/01/2024 31/12/2028	250	250	250	250	250	1250

Strateji-1.1: Öğrencilerin genel derslerdeki kazanım eksiklikleri tespit edilerek destekleme ve yetiştirme kurslarıyla akademik yeterliklerinin artırılması sağlanacaktır.

Strateji-1.2: Dijital platformlar aracılığıyla öğrencilerin tamamlayıcı ve destekleyici eğitim almaları sağlanacaktır.

Strateji-1.3: DYK'lara yönelik ders içeriklerine katkı sağlayacak etkinlik, okuma gibi aktivitelerin zenginleştirilmesi sağlanacaktır.

Strateji-1.4: DYK içerikleri öğrencinin hazır bulunuşluk seviyesi dikkate alınarak hazırlanacaktır.

Strateji-1.5: Öğrencilerin devamsızlık nedenleri tespit edilerek devamsızlığa neden olan etmenler giderilecektir.

TEMA 2: EĞİTİM VE ÖĞRETİMDE KALİTE

Stratejik Amaç 2: Ortaokul kademesinde öğrencilerin kaliteli eğitime erişimleri fırsat eşitliği temelinde artırılarak bilişsel, duyuşsal ve fiziksel olarak çok yönlü gelişimleri sağlanacak ve temel hayat becerilerini edinmiş öğrenciler yetiştirilecektir.

Stratejik Hedef 2.1: Öğrencilerin akademik başarılarıyla birlikte tasarım ve girişimcilik yönlerini artırmaya yönelik bütüncül çalışmalar yürütülecektir.

Stratejik Hedef 2.2: Öğrencilerin bilimsel, kültürel, sanatsal, sportif ve toplum hizmeti alanlarında ders dışı etkinliklere katılım oranı artırılacaktır.

Performans Göstergeleri/Hedefler:

SAM	1	PERFORMANS GÖSTERGELERİ	PERFORMANS HEDEFLERİ								SP Dönemi Hedefi
			Önceki Yıllar		Cari Yıl	Sonraki Yıl Hedefleri					
			2021	2022	2023	2024	2025	2026	2027	2028	
SH	2.1.										
PG	1	Sanatsal, sportif etkinliklere katılan öğrenci oranı	45	75	25	90	90	90	95	95	% 5
PG	2	Sosyal sorumluluk ve toplum hizmeti çalışmalarına katılan öğrenci oranı	40	75	20	90	90	90	95	95	%5
PG	3	Yerel, ulusal, uluslararası projelere katılan öğrenci oranı	3	1	0	3	5	5	7	10	%10

Faaliyet/Projeler ve Maliyetlendirme :

FAALİYET VEYA PROJELER	Sorumlu Birim/Şube/ Kişi	Başlama veBitiş Tarihi	MALİYET					Toplam (TL)
			2024 (TL)	2025 (TL)	2026 (TL)	2027 (TL)	2028 (TL)	
2.1.1. Yazılı sonuçları öğrenci bazında takip edilerek gelişimleri takip edilecektir.	Okul idaresi ve öğretmenler	01/01/2024 31/12/2028	0	0	0	0	0	0
2.1.2. Sınav kaygısını ortadan kaldırabilmek için rehberlik çalışmaları yapılacaktır.	Okul idaresi ve öğretmenler	01/01/2024 31/12/2028	0	0	0	0	0	0
2.1.3. Ulusal/uluslararası ve yerel projeler hakkında öğrenci ve öğretmenler bilgilendirilecek, proje hazırlamaları yönünde motive edilecektir.	Okul idaresi, Rehberlik Servisi, Öğretmenler	01/01/2024 31/12/2028	250	300	300	400	400	1.650
2.1.4. Temizlik konulu projeler yürütülecek, öğretmen ve öğrencilerin projede aktif yer almaları sağlanacaktır.	Okul idaresi, öğretmenler, İlçe Zümre Öğretmenleri	01/01/2024 31/12/2028	500	500	750	750	1000	3500

2.1.5. RAM (Rehberlik Araştırma Merkezi) ile görüşülerek kişisel gelişim alanında toplantılar düzenlenecektir.	Okul idaresi, Rehberlik Servisi, Öğretmenler	01/01/2024 31/12/2028	250	250	250	250	250	1250
2.1.6 Ünlü bir kişisel gelişim uzmanı okulumuza davet edilerek öğrencilerle buluşturulacaktır.	Okul idaresi, Rehberlik Servisi, Öğretmenler	01/01/2024 31/12/2028	500	750	750	1000	1000	4000
2.1.7 Okul bazında sportif ve kültürel yarışmalar yapılacaktır.	Okul idaresi, Rehberlik Servisi, Öğretmenler	01/01/2024 31/12/2028	1000	1000	1000	1000	1000	5000
2.1.8 Okul bahçesi ve uygun yerler geleneksel çocuk oyunlarına yönelik düzenlenecektir.	Okul idaresi, Rehberlik Servisi, Öğretmenler	01/01/2024 31/12/2028	1000	1250	1250	1500	1500	6500

Strateji-1: Her bir öğrencinin bir kulüp faaliyetinde aktif olarak yer alması sağlanarak kulüp faaliyetlerinin etkinliği artırılacaktır.

Strateji-2: Öğrencilerin seviyelerine uygun olarak toplumsal sorunların çözümüne katkı sağlamak ve farkındalık oluşturmak amacıyla afet ve acil durum, çevre, eğitim, spor, kültür ve turizm, sağlık ve sosyal hizmetler alanlarında toplum hizmeti faaliyetlerine katılımları artırılacaktır.

Strateji-3: Okul bünyesinde yarışmalar düzenlenecektir.

Strateji-4: Diğer kurum ve kuruluşlarla iş birliği içerisinde yürütülen bilimsel, sosyal, kültürel, sanatsal ve sportif alanlardaki faaliyetler artırılacaktır.

Strateji-5: Öğrencilerin yerel, ulusal ve uluslararası proje ve yarışmalara katılmaları teşvik edilecektir.

Strateji-6: E-okul sisteminde bulunan sosyal etkinlik modülünde gerçekleştirilen etkinlikler işlenecektir.

Strateji-7: Okul bahçeleri geleneksel çocuk oyunlarına yönelik düzenlenecektir.

Strateji-8: Öğrenci seviyesine ve öğretim programı kazanımlarına uygun olarak geleneksel çocuk oyunları ders içi etkinliklerde kullanılacaktır.

TEMA 3: KURUMSAL KAPASİTE

Stratejik Amaç 3: Eğitim ortamlarının fiziki imkânları geliştirilerek eğitim ve öğretimin niteliğinin geliştirilmesini sağlanacaktır.

Stratejik Hedef 3.1: Temel eğitimde okulların niteliğini arttıracak uygulamalara ve çalışmalara yer verilmesi sağlanacaktır.

Stratejik Hedef 3.2: Kurum personelinin mesleki gelişimlerinin artırılması sağlanacaktır.

Performans Göstergeleri/Hedefler:

SAM	3	PERFORMANS GÖSTERGELERİ	PERFORMANS HEDEFLERİ								SP Dönemi Hedefi
			Önceki Yıllar		Cari Yıl	Sonraki Yıl Hedefleri					
			2021	2022	2023	2024	2025	2026	2027	2028	
SH	3.1.										
PG	1	İyileştirilen fiziki mekân sayısı	1	2	2	2	2	3	3	3	% 5
PG	2	Hizmet içi eğitim alan yönetici ve öğretmen sayısı	20	22	12	17	20	21	22	25	%5
PG	3	Eğitim alan yardımcı personel sayısı	4	4	0	6	8	8	8	8	%20
PG	4	Uzaktan hizmet içi eğitime katılan öğretmen sayısı	20	22	12	17	20	21	22	25	%5
PG	5	Öğretmenlere yönelik düzenlenen eğitim sayısı	4	1	1	3	5	7	8	10	%20
PG	6	Yöneticilere yönelik düzenlenen eğitim sayısı	1	1	0	1	2	2	2	2	%50
PG	7	Yüksek lisans eğitimini sürdüren/ tamamlayan öğretmen ve yönetici sayısı	0	0	2	3	4	4	4	4	%25

Faaliyet/Projeler ve Maliyetlendirme :

FAALİYET VEYA PROJELER	Sorumlu Birim/Şube/Kişi	Başlama veBitiş Tarihi	MALİYET					
			2024 (TL)	2025 (TL)	2026 (TL)	2027 (TL)	2028 (TL)	Toplam (TL)
1.1.1. Yazılı sonuçları öğrenci bazında takip edilerek gelişimleri takip edilecektir.	Okul idaresi ve öğretmenler	01/01/2024 31/12/2028	0	0	0	0	0	0
1.1.2. Sınav kaygısını ortadan kaldırabilmek için rehberlik çalışmaları yapılacaktır.	Okul idaresi ve öğretmenler	01/01/2024 31/12/2028	0	0	0	0	0	0
1.1.3. Ulusal/uluslararası ve yerel projeler hakkında öğrenci ve öğretmenler bilgilendirilecek, proje hazırlamaları yönünde motive edilecektir.	Okul idaresi, Rehberlik Servisi, Öğretmenler	01/01/2024 31/12/2028	250	300	300	400	400	1.650
1.1.4. Temizlik konulu projeler yürütülecek, öğretmen ve öğrencilerin projede aktif yer almaları sağlanacaktır.	Okul idaresi, öğretmenler, İlçe Zümre Öğretmenleri	01/01/2024 31/12/2028	500	500	750	750	1000	3500
1.1.5. RAM (Rehberlik Araştırma Merkezi) ile görüşülerek kişisel gelişim alanında toplantılar düzenlenecektir.	Okul idaresi, Rehberlik Servisi, Öğretmenler	01/01/2024 31/12/2028	250	250	250	250	250	1250
1.1.6 Ünlü bir kişisel gelişim uzmanı okulumuza davet edilerek öğrencilerle buluşturulacaktır.	Okul idaresi, Rehberlik Servisi, Öğretmenler	01/01/2024 31/12/2028	500	750	750	1000	1000	4000
1.1.7 Okul bazında sportife ve kültürel yarışmalar yapılacaktır.	Okul idaresi, Rehberlik Servisi, Öğretmenler	01/01/2024 31/12/2028	1000	1000	1000	1000	1000	5000
1.1.8 Okul bahçesi ve uygun yerler geleneksel çocuk oyunlarına yönelik düzenlenecektir.	Okul idaresi, Rehberlik Servisi, Öğretmenler	01/01/2024 31/12/2028	1000	1250	1250	1500	1500	6500

Strateji-1: Okul yöneticilerinin ve öğretmenlerin mesleki gelişim ihtiyaçları tespit edilerek bu ihtiyaçları gidermeye yönelik bir mesleki gelişim planı hazırlanacaktır.

Strateji-2: Bakanlık, diğer kurum ve kuruluşlarla yapılan iş birlikleri kapsamında yardımcı personelin görev alanı ile ilgili iş başı eğitim almaları sağlanacaktır.

Strateji-3: Okul öğretmenlerinin alanlarında mesleki gelişimlerini ve öğretmenlik yeterliklerini geliştirmek için mahalli ve merkezi düzeyde eğitim almaları sağlanacaktır.

Strateji-4: Okul yöneticilerinin ve öğretmenlerin dijital platformlar aracılığıyla verilen eğitimlere katılmaları teşvik edilecektir.

Strateji-5: Fiziki mekânların (derslikler, spor salonu, kütüphaneler, atölyeler vb.) iyileştirilmesi için kamu idareleri, belediyeler ve işverenlerle iş birlikleri yapılacaktır.

Stratejik Amaç 4: Yatılı bölge ortaokullarındaki öğrencilerin kaliteli eğitime erişimleri fırsat eşitliği temelinde artırılarak bilişsel, duyuşsal ve fiziksel olarak çok yönlü gelişimleri sağlanacak ve temel hayat becerilerini edinmiş öğrenciler yetiştirilecektir.

Stratejik Hedef 1.1: Kaliteli eğitime erişimde fırsat eşitliğini sağlamak amacıyla beslenme ve barınma hizmetlerinin niteliği artırılacaktır.

Stratejik Hedef 1.2: Ders dışı zamanların etkili ve verimli kullanılmasına yönelik çalışmalar artırılacaktır.

Performans Göstergeleri/Hedefler:

SAM	1	PERFORMANS GÖSTERGELERİ	PERFORMANS HEDEFLERİ								SP Dönemi Hedefi
			Önceki Yıllar		Cari Yıl	Sonraki Yıl Hedefleri					
			2021	2022	2023	2024	2025	2026	2027	2028	
SH	1.1.										
PG	1	Yatılı bölge ortaokullarının pansiyonlarında barınan öğrencilerin pansiyon hizmetlerine yönelik memnuniyet oranı (%)	70	70	0	0	80	80	90	95	%5
PG	2	Yatılı bölge ortaokulu pansiyonlarının doluluk oranı (%)	40	40	0	0	70	75	80	90	%90
PG	3	Yatılı bölge ortaokullarında beslenme hizmetlerinde görevli personelden hizmet içi eğitim alanların sayısı	2	2	2	4	5	7	10	12	%75
PG	4	Yatılı öğrencilere yönelik gerçekleştirilen sanatsal, sportif, kültürel, sosyal ve bilimsel etkinlik sayısı	3	3	4	4	5	7	8	10	%60
PG	5	Yatılı öğrencilere yönelik gerçekleştirilen sanatsal, sportif, kültürel, sosyal ve bilimsel etkinliklere katılan öğrenci sayısı	40	55	0	0	120	160	180	180	%80

Not: Deprem felaketi nedeniyle pansiyonumuz kapalı olduğundan mevcut durum girilmemiştir.

Faaliyet/Projeler ve Maliyetlendirme :

FAALİYET VEYA PROJELER	Sorumlu Birim/Şube/ Kişi	Başlama ve Bitiş Tarihi	MALİYET					Toplam (TL)
			2024 (TL)	2025 (TL)	2026 (TL)	2027 (TL)	2028 (TL)	
1.1.1. Devamsızlık yapan öğrencilerin toplantı ve velileri ile özel aylık görüşmeler yapılacaktır.	Okul idaresi ve öğretmenler	01/01/2024 31/12/2028	200	200	200	200	200	1000
1.1.2. Tüm yönetici ve öğretmenlerimize yönelik Ar-Ge Birim üyelerinin desteğiyle bilgilendirme toplantıları gerçekleştirilecektir.	Okul idaresi ve öğretmenler	01/01/2024 31/12/2028	200	200	200	200	200	1000
1.1.3. Ekonomik dezavantajı bulunan öğrencilere pansiyon desteği ile ilgili vatandaşlara bilgilendirme çalışmaları yapılacak.	Okul idaresi, Rehberlik Servisi, Öğretmenler	01/01/2024 31/12/2028	200	200	200	200	200	1000
1.1.4. Okula devam sorunu olan öğrencilere ve ailelere kişisel ve sosyal rehberlik çalışmaları yapılacak.	Okul idaresi, Rehberlik Servisi, Öğretmenler	01/01/2024 31/12/2028	0	0	0	0	0	0
1.1.5. Okul servislerinin denetimi yapılacaktır. Öğrencilerle görüşülerek problemler tespit edilecektir.	Okul idaresi, Rehberlik Servisi, Öğretmenler	01/01/2024 31/12/2028	0	0	0	0	0	0
1.1.6 Şirket sahiplerine yönelik toplantılar gerçekleştirilecektir.	Okul idaresi, Rehberlik Servisi, Öğretmenler	01/01/2024 31/12/2028	0	0	0	0	0	0
1.1.7 Pansiyon binasında ev ortamı oluşturulacaktır.	Okul idaresi	01/01/2024 31/12/2028	10000	12500	15000	15000	15000	57500
1.1.8 Yatılı öğrencilere yönelik gezi faaliyetleri yürütülecektir.	Okul idaresi, Rehberlik Servisi, Öğretmenler	01/01/2024 31/12/2028	2500	3500	5000	6500	7500	24000

Strateji-1: Yatılı bölge ortaokullarının pansiyonlarının fiziki koşulları iyileştirilerek ev ortamını aratmayacak şekilde düzenlenmesi sağlanacaktır

Strateji-2: Yatılı bölge ortaokullarında beslenme hizmetlerinde görevli personelin görevleri ile ilgili mahalli ve merkezi hizmet içi eğitimlere katılımları teşvik edilecektir.

Strateji-3: Yemek menüleri oluşturulurken öğrenci talepleri dikkate alınacaktır.

Strateji-4: Okul yöneticilerinin ve öğretmenlerin dijital platformlar aracılığıyla verilen eğitimlere katılmaları teşvik edilecektir.

Strateji-5: Fiziki mekânların (derslikler, spor salonu, kütüphaneler, atölyeler vb.) iyileştirilmesi için kamu idareleri, belediyeler ve işverenlerle iş birlikleri yapılacaktır.

Etkin bir rehberlik anlayışıyla, öğrencilerimizi ilgi ve becerileriyle orantılı bir şekilde üst öğrenime veya istihdama hazır hale getiren daha kaliteli bir kurum yapısına geçilecektir.

MALİYET TABLOSU

S.A. NO:	STRATEJİK AMAÇ	2024 (TL)	2025 (TL)	2026 (TL)	2027 (TL)	2028 (TL)
1	Öğrencilerin eğitim öğretime etkin katılımlarıyla donanımlı olarak bir üst öğrenime geçişi sağlanacaktır	1800	2300	2450	3050	3200
2	Ortaokul kademesinde öğrencilerin kaliteli eğitime erişimleri fırsat eşitliği temelinde artırılarak bilişsel, duyuşsal ve fiziksel olarak çok yönlü gelişimleri sağlanacak ve temel hayat becerilerini edinmiş öğrenciler yetiştirilecektir.	3500	4150	4300	4900	5150
3	Eğitim ortamlarının fiziki imkânları geliştirilerek eğitim ve öğretimin niteliğinin geliştirilmesini sağlanacaktır.	4500	4150	4300	4900	5150
4	Yatılı bölge ortaokullarındaki öğrencilerin kaliteli eğitime erişimleri fırsat eşitliği temelinde artırılarak bilişsel, duyuşsal ve fiziksel olarak çok yönlü gelişimleri sağlanacak ve temel hayat becerilerini edinmiş öğrenciler yetiştirilecektir.	13100	16600	20600	22100	22900
TOPLAM MALİYET		22900	27200	31650	34950	36400

5. İZLEME VE DEĞERLENDİRME

5018 sayılı Kamu Mali Yönetimi ve Kontrol Kanununun amaçlarından biri; kalkınma planları ve programlarda yer alan politika ve hedefler doğrultusunda kamu kaynaklarının etkili, ekonomik ve verimli bir şekilde elde edilmesi ve kullanılmasını, hesap verebilirliği ve malî saydamlığı sağlamak üzere, kamu malî yönetiminin yapısını ve işleyişini düzenlemektir.

Bu amaç doğrultusunda kamu idarelerinin; stratejik planlar vasıtasıyla, kalkınma planları, programlar, ilgili mevzuat ve benimsedikleri temel ilkeler çerçevesinde geleceğe ilişkin misyon ve vizyonlarını oluşturması, stratejik amaçlar ve ölçülebilir hedefler saptaması, performanslarını önceden belirlenmiş olan göstergeler doğrultusunda ölçmesi ve bu sürecin izleme ve değerlendirmesini yapmaları gerekmektedir.

Fevzipaşa Borsa İstanbul Yatılı Bölge Ortaokulu Müdürlüğü 2024-2028 Stratejik Planı İzleme ve Değerlendirme Model'inin çerçevesini;

1. Okul 2024-2028 Stratejik Planı ve performans programlarında yer alan performans göstergelerinin gerçekleşme durumlarının tespit edilmesi,
 2. Performans göstergelerinin gerçekleşme durumlarının hedeflerle kıyaslanması,
 3. Sonuçların raporlanması ve paydaşlarla paylaşımı,
 4. Gerekli tedbirlerin alınması
- Süreçleri oluşturmaktadır.



Okul 2024-2028 Stratejik Planı'nda yer alan performans göstergelerinin gerekleşme durumlarının tespiti yılda iki kez yapılacaktır. Yılın ilk altı aylık dönemini kapsayan birinci izleme kapsamında, harcama birimlerinden sorumlu oldukları göstergeler ile ilgili gerekleşme durumlarına ilişkin veriler toplanarak konsolide edilecektir. Göstergelerin gerekleşme durumları hakkında hazırlanan rapor üst yöneticiye sunulacak ve böylelikle göstergelerdeki yıllık hedeflere ulaşılmasını sağlamak üzere gerekli görülebilecek tedbirlerin alınması sağlanacaktır.

Yılın tamamını kapsayan ikinci izleme dâhilinde; harcama birimlerden sorumlu oldukları göstergeler ile ilgili yılsonu gerekleşme durumlarına ait veriler toplanarak konsolide edilecektir. Yılsonu gerekleşme durumları, varsa gösterge hedeflerinden sapmalar ve bunların nedenleri üst yönetici başkanlığında harcama birim yöneticilerince değerlendirilerek gerekli tedbirlerin alınması sağlanacaktır. Ayrıca, stratejik planın yıllık izleme ve değerlendirme raporu hazırlanarak kamuoyu ile paylaşılacaktır